

2022 문화도시부천 정책포럼  
지역문화거버넌스  
선을 넘다



발제자 및 강연자에게 궁금한 사항을  
QR 코드로 접속하여 남겨주세요.



14596 경기도부천시 장말로 107(상동) | 부천문화재단 기획홍보부  
www.bcf.or.kr | 문의 032-320-6375

본 책자의 무단전재를 금하며, 내용의 일부를 가공하거나 인용 시 반드시 출처를 밝히시기 바랍니다.  
이 책자에 대한 자세한 문의는 부천문화재단 기획홍보부(032-320-6375)으로 연락 바랍니다.

2022  
문화도시 부천

정책포럼

지역문화거버넌스  
선을 넘다

BEYOND

THE

BOUNDARIES

2022년 11월 16일 수요일 오후3시  
복사골문화센터 2F 복사골갤러리 경기 부천시 장말로 107



2022

문화도시 부천

정책포럼

지역문화거버넌스

선을 넘다

# 선을 넘다

발 표 자 료 집

지켜야 할 '선'을 지속하다

기준'선'에 도전하다

선을 넘어 '선'한 영향력을 펼치다

---

2022년 11월 16일 수요일 오후3시

---

복사골문화센터 2F 복사골갤러리 경기 부천시 장말로 107

구분	시간	내용
등록	14:30~15:00	참석자 등록
오프닝 공연	15:00~15:10	<b>더 라이브</b> 2022 부천예술찾기 미로(美路)에 선정된 전문예술단체로 피아노와 현악기로 이루어진 크로스오버 클래식 앙상블 - 태평가(부천지역 경기민요), 부천 참 좋아(재단 창작곡)
인사말	15:10~15:25	<b>1. 행사 소개</b> 변자영(부천문화재단 기획홍보부장)  <b>2. 인사말(환영사)</b> - 임은분(부천시의회 재문위원회 위원장) - 김정환(부천문화재단 대표이사)  <b>3. 개회사</b> [좌장] 강은아(한국해양대학교 겸임교수/前 한국문화관광연구원 이사)
<b>Session 1</b> <b>(주제발표)</b> 지역에서의 문화예술 역할에 대한 이야기	15:25~16:10	<b>[발제 1] 위기의 시대, 삶의 전환을 위한 문화정책의 변화</b> 차재근(지역문화진흥원장)  <b>[발제 2] 지역 기반 문화콘텐츠에 대한 새로운 시각 및 접근</b> 이병민(건국대학교 문화콘텐츠 학과 교수)  <b>[발제 3] 부천문화재단 사업전략 및 거버넌스 방향</b> 김기석(부천문화재단 문화도시부 부장)
휴식 16:10~16:25 (15분)		
<b>Session 2</b> <b>(종합토론)</b> 지역에서 함께 성장하는 문화예술을 위한 이야기	16:25~17:25	<b>토론</b> [좌장] 강은아(한국해양대학교 겸임교수/前 한국문화관광연구원 이사) [토론패널] 권순호(부천문화원장) 오은령(한국예총 부천지회장) 구자호(前 경기민예총 부천지부장) 채관석(부천생활문화협동조합 이사장) 어연선(광명문화재단 대표이사) 황순주(경기문화재단 정책실장) 장성철(부천시의회 재정문화위원회 간사) 박성호(부천시의회 재정문화위원회 위원) 김동익(부천시 문화예술과 과장)
마무리	17:25~17:30	[좌장] 강은아(한국해양대학교 겸임교수/前 한국문화관광연구원 이사)

CONTENTS

2022  
문화도시 부천  
정책포럼

주제발표 ① 04

위기의 시대,  
삶의 전환을 위한 문화정책의 변화

주제발표 ② 16

지역 기반 문화콘텐츠에 대한  
새로운 시각 및 접근

주제발표 ③ 30

부천문화재단  
사업전략 및 거버넌스 방향



발제자 및 강연자에게 궁금한 사항을  
QR 코드로 접속하여 남겨주세요.



발제1

# 위기의시대, 삶의 전환을 위한 문화정책의 변화

차재근(지역문화진흥원장)

## 위기의 시대, 삶의 전환을 위한 문화정책의 변화

차재근 지역문화진흥원 원장

문화의 개념

### 문화정책에서의 문화는

문화는 사회와 사회 구성원의 특유한 정신적, 물질적, 지적, 감성적 특성의 총체로 간주해야 하며, 예술 및 문학 형식 뿐 아니라 생활양식, 함께 사는 방식, 가치 체계, 전통과 신념을 포함

(유네스코 세계문화다양성선언)



문화정책

문화정책

“정체성”

문화는 정치, 경제, 사회 등 우리 사회 모든 분야에서 작동하는 공통 원리이다

지역문화정책?, 문화정책?  
지구 대전환기, 예술정책, 문화정책의 기로

문화정책의 요소

문화정책에서 고려해야 할 요소

문화적 유산  
도시, 공동체의  
역사/현재/미래의 문화

주체의 형성  
창의적, 자율적인  
시민의 등장과 확장

사회 변동에 대응

전지구적, 사회적 위기와 삶의 전환  
탈근대적 '도시, 삶'의 가치 추구

문화정책의 핵심가치

문화정책의 핵심가치

•문화민주주의    •문화자치분권    •자연/문화다양성

지역문화원칙

문화정책 원칙

- 문화다양성 실현을 위한 다원주의 원칙
- 문화적 권리와 자유에 대한 보장 원칙
- 시민사회참여, 연대와 협력 보장의 원칙
- 상호 보완성과 균형의 원칙
- 보존과 발전을 위한 교육기회 제공의 원칙
- 희소 보존, 긴급 우선의 원칙

# 문화정책의 전환

- 전통문화계승발전/예술진흥
- 문화예술교육/콘텐츠, 산업, 한류
- 문화복지/문화다양성/생활문화
- 문화권보장/문명치유/사회구조변화 대응
- 지역문화, 자치와 분권
- 인구이동, 소멸지역 대응
- 미래자본재(인류문화유산) 창조
- 위기의 시대, 삶의 대전환

## ❖ 지역문화 발전위한 정책 가치의 변화

건국대 이병민 교수 자료 인용

	AS IS	TO BE
장소의 의미	창조도시, 도시계획 중심 대상	삶의 공간, 해당 지역에서의 의미, 공동체공간; 지역유타리활동 (Localtact)
목표	문화 < 경제(수익), 브랜딩	문화+일상성 > 경제(목적)
주체 특성	정부, 공공기관 주도 + 예술가	자율적 거버넌스, 협치, 민간 with 이웃
문화와 가치지향	일자리창출, 빈곤타파, 경제활성화 도구, 재생기반	유쾌함(conviviality), 장소성, 지역의 역사적 맥락 삶의 질, 다양성
정책추진	H/W 위주 물리적 지원정책 MDGs(Millennium Development Goals) 창조도시	종합적-유기적 연계 가치사슬 기반 종합지원 SDGs(Sustainable Development Goals) 지역에서의 창조적 장소만들기
추진방향	일률적이고 유사한 유형의 시설 프로그램 물개성; 일반화	지역 문화특성에 맞는 차별화 공공공간 등 인프라 창조적 공동체와 유기적 연계 (creative communities)

# 정책전환에 따른 일하는 방식 변화

- 행정중심에서 주민, 거버넌스 주도
- 선택적 지원을 넘어 모두를 위한 보장
- 패키지 형 통합사업의 확대
- 자치와 분권, 가치중심 방식 설계
- 거버넌스, 유기적 작동원리
- 느린 속도, 정책일관성
- 현장성, 유쾌함에 대한 요구
- 사업중심에서 가치사슬 중심

## 지역주의

지역주의

지방주의 (고전적 지역주의)

변증법적 지역주의

비판적 지역주의

비판적  
지역주의,  
  
지속가능 한  
문화정책으로의  
관점

비판적 지역주의와 문화정책

- 각 도시가 가진 문화적 특성과 환경, 지역문화다양성을 탐색, 성찰, 반영하는 것에서 시작
- 지역에 근거한 문화정책의 방향성이 지역에 머물지 않고, 인류가 추구하는 보편적 가치와 연결시켜 전 지구적 관점과 관통하여야 함
- 세계화와 지역화가 동시 진행되는 양면적 현상 대응

문화권

헌법의 기본 인권 보장

- 문화기본법 제4조에 의한 국민의 권리
- 문화기본법 제6조의 한계(상위법, 특별법 아님)
- 헌법 제2장(국민의 권리와 의무)에 문화권 보장 필요
- 재산권/선거권/공무담임권/청원권/재판의권리/교육의 권리/근로의 권리/인간다운 생활할 권리/건강 쾌적 생활 권리/문화적 생활을 할 권리 보장 필요

복지영역  
  
지속가능성에  
대한 고백

복지정책의 성찰과 문화정책의 지속 가능성

- 유례가 없는 초고속 정책 성장 과정
- 중앙 집권 형 정책 자초
- 분권 형 정책 전환에 따른 경험 부족
- 거버넌스 주체간의 분절과 시행착오
- 팬데믹 지속에 따른 복지정책의 한계
- 기본 생존권 보장 vs 문화적 해결방식

문화정책  
  
위기 VS 기회

문화정책에 대한 선제적 대응

- 인류세의 꼬트머리, 계속될 팬데믹 현상 대처
- 현대 인류의 당면 과제인 외로움, 고독, 소통 단절 등 고립의 문제해결
- ECO CHAMBER, 중심부적 사고, 사회갈등, 정보사회의 오류 등 증폭될 대립이슈들

\*\*\*복지영역의 고백~기본적 생존권 보장으로 해결할 수 없는, 결국은 문화적 해결방식만이 유효한 방식이다



문화정책

위기 VS 기회

위기와 기회

- 복지영역에선 이것에 전제한 해결방식과 정책을 고민하기 시작함
- 복지가 문화의 영역인가, 문화가 복지의 인가, 때를 놓치면 문화정책의 위기 도래
- 국가정책의 중심이 문화서비스(안전망)으로 이동해야.
- 문화권의 헌법보장, 반드시 개헌
- 함께 지혜를 모을 유기적 거버넌스 원리가 상시적으로 작동해야 함

문화정책,

새롭게 고민해야 할 언어 들

새로운 언어

- 문화적 권리
- 사회구조변화, 인구이동, 소멸(?)위험
- 人類世 인류의 위기, 유엔의 SDGs, ESG
- 외로움, 소통단절, 고립
- 정보사회의 병리 현상
- 삶의 대전환을 위한 문화적 방식
- 사유와 성찰, 유쾌함, 동네지식인, 사회적 여가
- 문명, 도시, 자본재

인류, 위기극복을 위한 전환의 시작

정책 중심 축의 이동

세계 각 국의 정책의 중심 축 이동

EU, OECD, G20 등 주요 국제적 연대 협의체 및 이에 속한 국가들의 주요 정책의 중심이 문화정책으로 급격히 이동하고 있는 현상은 놀랄 일이 아니며, 앞으로도 지속적으로 확대, 촉진될 것이다

피에르 루이지 샤코  
OECD문화지역발전센터장/EU정책자문

인류 역사에 있어, 지속성의 실체는

지속성의 실체는 문화가 가진 힘과 부가가치

자본과 권력, 파괴와 개발이 아니다.  
인류 역사를 혁신, 진화시키는 지속성의 실체는 결국 문명과 기술, 그리고 사람 곧 시민이다.

문화유산은 인류가 가진 자본재 중, 경제적 부가가치가 가장 뛰어난 자본재이다.  
영속적인 동시에 희소적 가치를 가진다.

인류, Civilization(City).  
Through of Culture

# RECOVERY OR CHANGE

## UN, SDGs

우리는 문화 간 이해, 관용, 상호 존중 및 세계시민의식과 공동의 책임 윤리를 육성하기로 서약한다. 우리는 세계의 자연적, 문화적 다양성을 인정하고, 모든 문화와 문명이 지속가능발전에 기여할 수 있으며 결정적 이행 인자(因子)(enabler)라는 점을 인식한다

# M E M O

2022 부천문화재단 정책포럼

## 지역 기반 문화콘텐츠에 대한 새로운 시각 및 접근

2022년 11월 16일(수)

이병민 LEE, Byung-Min  
건국대학교 문화콘텐츠학과



발제2

# 지역 기반 문화콘텐츠에 대한 새로운 시각 및 접근

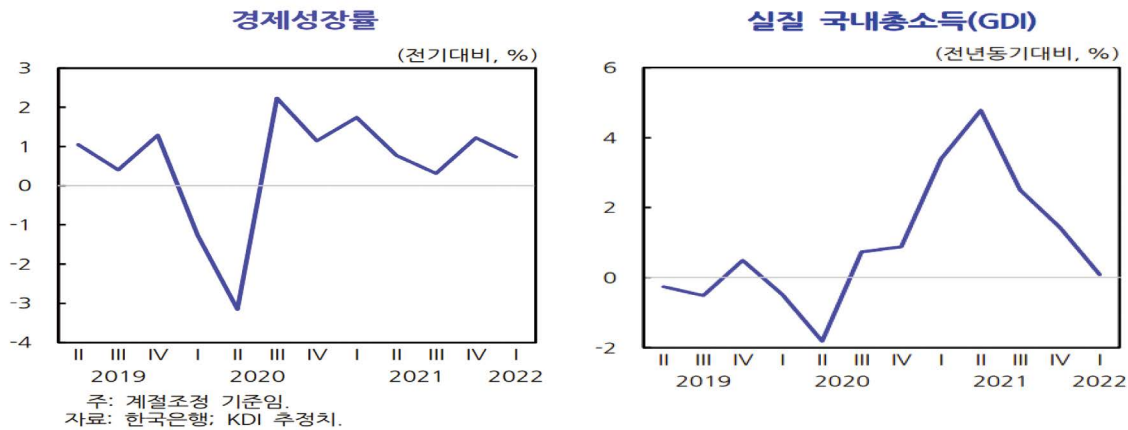
이병민(건국대학교 문화콘텐츠 학과 교수)

목차

- I. 포스트 팬데믹 시대로의 변화
- II. 혼종성의 문명과 문화공간
- III. 삶의 의미와 취향의 시대
- IV. 지역발전을 위한 문화콘텐츠의 역할



❖ 국내외 경제성장률과 실질 국내총소득 (2022)



주요국의 경제성장률 전망(IMF)

	세계	미국	유로존	일본	중국	인도	러시아	한국
2022년	3.6 [4.4]	3.7 [4.0]	2.8 [3.9]	2.4 [3.3]	4.4 [4.8]	8.2 [9.0]	-8.5 [2.8]	2.5 [3.0]
2023년	3.6 [3.8]	2.3 [2.6]	2.3 [2.5]	2.3 [1.8]	5.1 [5.2]	6.9 [7.1]	-2.3 [2.1]	2.9 [2.9]

주: [ ] 안은 2022년 1월 전망치.  
자료: IMF, World Economic Outlook, April 2022.

3/22

❖ 포스트코로나 뉴노멀 2.0 시대의 환경변화

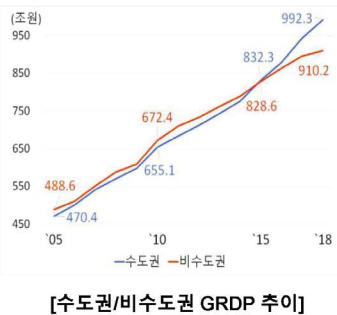
- 글로벌 경제 측면에서 기존의 저성장 기조가 장기화
  - 코로나 19로 인한 불확실성 증가로 민간소비와 투자가 위축되고, 금융시장과 실물경제 간 괴리와 부채 증가 등으로 금융시장 불안 발생
- 사회 측면으로는, 코로나19 대응 과정에서 비대면 사회 경제 활동이 급격히 증가하였으며, 비대면 산업과 디지털 경제가 급격히 성장
  - 이러한 경험은 코로나19 이후에도 영향을 미쳐 비대면 활동의 일상화가 진전되고 디지털 경제가 가속화될 것으로 전망
- 국제적으로 보면, 글로벌 가치사슬 애로 발생 등 글로벌화의 취약성이 드러나고 보호무역주의가 확산
  - 각국은 자국 산업의 생산활동이 안정적으로 이루어질 수 있도록 리쇼어링 정책 등을 추진하고 무역규제를 시행 하는 등 자국 우선주의가 나타나고 있는데 이러한 현상이 지속될 것으로 전망
- 정부역할의 경우 코로나19 대응 과정에서 강화되었는데, 앞으로도 방역 의료시스템 확충 등 사회안전망 구축과 저성장 경제기조 극복을 위한 재정사업 등을 중심으로 코로나19 이전에 비해 확대될 것으로 예상

※ 출처 : KDB 경제연구소, 2020. 8. 21, 포스트 코로나 뉴노멀 2.0 시대의 환경변화

4/22

❖ 지역문제의 새로운 양상

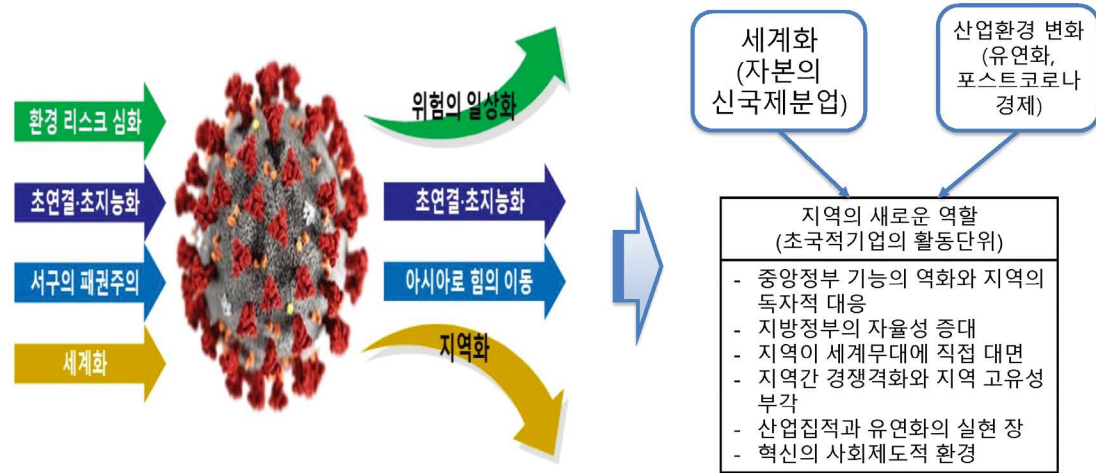
- 저성장·양극화 심화
    - 외환위기 등 거치며 경제성장률 둔화 및 저성장 고착화
    - \* 연평균 경제성장률(한국은행) : ('91~'00년) 7.0% → ('01~'10년) 4.4% → ('11~'17년) 3.0%
    - 가계-기업/가계 간 소득 격차 확대 양극화 심화
    - 수도권 인접 지역 기업이전 집중 등 국토공간 양극화
    - \* 지방이전 기업('12~'16년)의 60.5%가 수도권 인접지역(충청권·강원권) 이전
  - '인구절벽' 쇼크와 '지방소멸' 위기
    - OECD 최하위 수준의 출산율\*로 '인구절벽' 쇼크 현실화 우려
    - 향후 30년 내 226개 시군구 중 37%(85개) 소멸위기('16년, 한국고용정보원)
    - \* 소멸위험지수(20-39세 여성인구 대비 65세 이상 고령인구)가 0.5 미만 지역
  - 지역산업 위기, 4차 산업혁명 및 코로나19 바이러스 대응 여력 부족
    - 지역 전통 주력산업 경쟁력 약화 및 지역경기 침체
    - (예시) 거제, 통영, 울산 등 조선밀집지역 소상공인 경기 악화 및 조선업 종사자 감소('15년말 18만 8천명 → '17.11월 11만 5천명)
    - 수도권과 지방의 4차 산업혁명 수용능력 격차가 현저하여 지역경제 버팀목인 제조업 쇠퇴시 경제력 격차 심화 전망
    - 4차 산업혁명 수용능력 순위 : 경기 7.4(1위), 서울 6.0(2위) > 제주 -1.8(14위), 전남 -1.8(15위), 울산 -2.5(16위) ('17년, 국토연구원)
- ➡ **뉴노멀 위기(저성장, 양극화, 저출산, 고령화, 지방소멸 등) 극복과 시대적 흐름(4차 산업혁명, 지역산업 위기 등) + 코로나 대응 과제 직면**



출처 : 지역발전위원회 (2018), 국가균형발전 전략과 비전 내용 일부 수정

5/22

❖ 문제의 실태 : 4차산업혁명, 세계화, 환경리스크 심화 등 메가트렌드 변화와 글로벌라이제이션에 따른 지역의 중요성 증가



출처 : KISTEP(2020), 미래예측브리프\_포스트코로나 유망기술, p.4 / 이철우, 2020, 산업집적의 경제지리학, p.15 수정

6/22



I. 포스트 팬데믹 시대로의 변화

❖ 저성장, 양극화, 저출산, 고령화, 지방소멸 등 ⇒ 세계화(Globalization)', '디지털 기술과 혁신', '사회 안전망과 기업의 역할', '수요자 변화' ⇒ **문화환경 변화**

이슈

저출산·고령화 사회  
불평등 문제  
미래세대 삶의 불안정성  
고용불안  
국가간 환경영향 증대  
사이버 범죄  
에너지 및 자원고갈  
기후변화 및 자연재해  
저성장과 성장전략 전환  
삶의 질을 중시하는 라이프스타일

사회 문화의 변화  
획일화 사회의 극복  
불평등 사회  
저출산·고령화 사회

산업 경제의 변화  
초연결사회의 지속가능한 미래  
지속가능한 산업생태계  
인공지능의 발전과 미래사회

삶의 환경 변화  
기후변화  
대형시스템의 안전성  
스마트 환경과 뉴미디어

출처 : 미래창조과학부/미래준비위원회 (2015), 미래이슈 분석 보고서

7/22

II. 혼종성의 문명과 문화공간

지속가능발전목표(The Sustainable Development Goals, SDGs)

출처 : SDG Compass: 지속가능발전목표에 관한 기업행동지침 (<https://sdgcompass.org/>);

9/22

II. 혼종성의 문명과 문화공간

- 사회의 발전에 있어 문화는 다양한 층위에서 접근됨 : of, for, as  
- 사회발전에 있어 문화는 생산양식의 변화는 확정된 개념으로 문화와 연결

◆ 사회발전에 있어 문화의 역할 – 융합문명의 도래 & 문화적 전환(수렴, 혼합, 변형, 분화, 재구성)

출처 : Dessein, Soini, Fairclough and Horlings(2015), p.29

지역에서의 문화의 역할 변화: 사회발전의 중심 축으로 기능

8/22

II. 혼종성의 문명과 문화공간

유일신 사상  
계몽사상  
과학기술혁명  
소통혁명

고대사회  
중세사회  
근대사회  
현대사회  
미래사회

지구학  
Terrestrial  
ology

신학  
Theology

인간학  
Humanities

기술학  
Technology

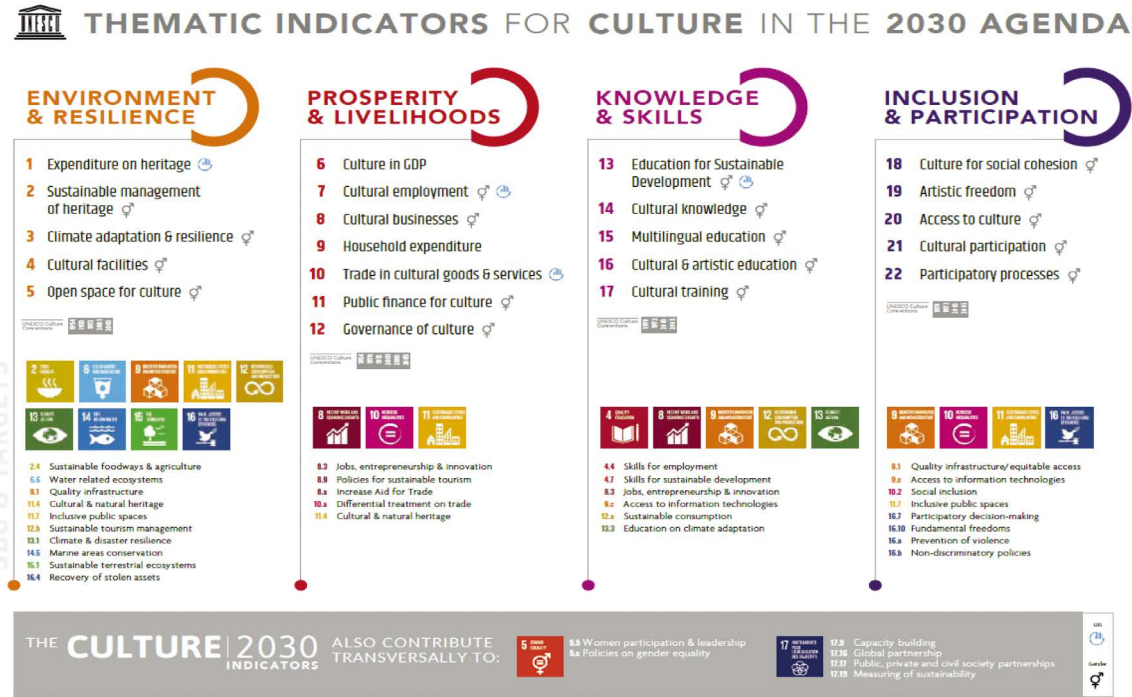
융합학  
Convergent  
ology

• “융합은 모이고(수렴), 섞이고(혼합), 바뀌고(변형), 나뉘고(분화), 거듭나거나(재구성), 새로운 것으로 창발하는 현상으로 정의” (황주성 외 2009)

10/22



II. 혼종성의 문명과 문화공간



11/22

III. 삶의 의미와 취향의 시대



출처 : 필립코틀러, 2021, <마켓 5.0> 책자 중 인용

13/22

II. 혼종성의 문명과 문화공간

❖ 포스트팬데믹 시대의 주요 트렌드 (정리)

1. 빅.스마트정부.. 생명. 안전 위해 '스마트 국가' 개입 용인
2. 네이션 퍼스트..자국 이익이 최우선..'각국도생 시대' 도래
3. '반(反) 세계화'.. 인적 이동 차단으로 이미 '지역화' 시험
4. 新 공동체..위기 속에서 협력해야 한다는 의식 깨어나
5. 脫 도시화..쾌적한 교외에서..'에코로지 라이프' 재촉
6. 선진국과 선도국..전통적 국가경쟁력 평가 기준 재정의
7. 脫 G2..패권국 리더쉽 큰 상처.. 당분간 다극체제로
8. 서구 우위의 균열..부실 공공서비스 등 선진국 신화 깨져
9. 리쇼어링 vs GVC..'기업 유턴, 국제공급망 재편' 선택 기로
10. 홈 루텐스..집에서 안전하게 놀고 즐기는 문화 확산
11. 비대면 산업..'5G네트워크' 기반 산업혁명 가속
12. 스마트 오피스..재택근무 등 기업문화 혁신 급물살
13. 콘서트 앳 홈..'랜선' 공연관람.. 新 문화 소비방식 가능성



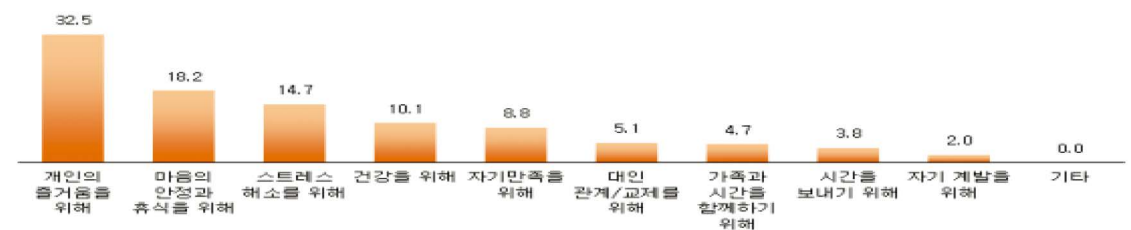
※ 출처 : 문화일보 (2020. 5.4) 포스트코로나19 시대의 19가지 '뉴 트렌드' 참조 수정

12/22

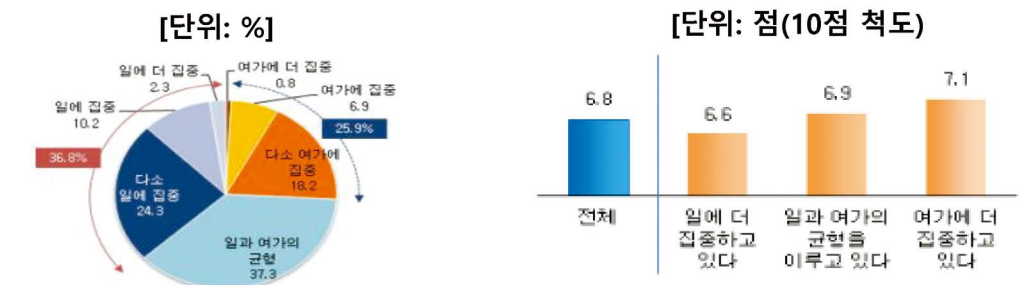
III. 삶의 의미와 취향의 시대

한국인의 여가활동 분석 (목적과 균형)

❖ 일과 여가의 균형 37.3%, 여가에 더 집중할수록 행복수준 상승



[일과 여가생활간 균형(좌측)] / [여가균형 응답별 행복수준] (문화체육관광부, 2018)



14/22



❖ MZ세대의 콘텐츠 소비 특성 (매일경제, 21.11.26)

✓ 사회-가치관-관계-콘텐츠의 다양한 특성 (합의는 구독: 동의와 공감의 연대)



출처 : 김용태, 2021, <콘텐츠 머니타이제이션 > 중 재인용

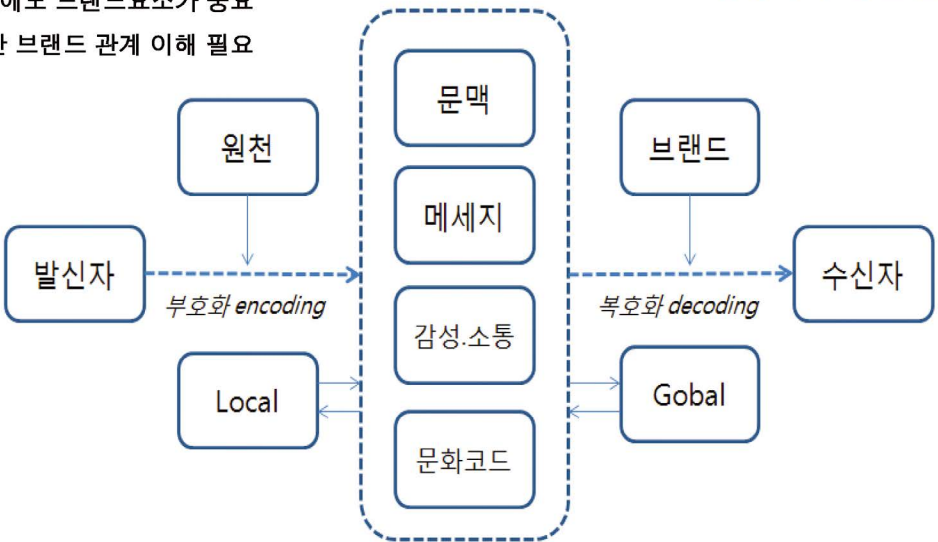
15/22

❖ 문화예술과 콘텐츠

시대변화에 따른 무형의  
가치의 중요성과  
지역의 가치 발견

❖ 지역발전에도 브랜드요소가 중요

❖ 예술 기반 브랜드 관계 이해 필요



출처: 임동욱, 2009, 글로벌마케팅의 두 얼굴, 글로벌문화콘텐츠, pp.114-116를 기초로 수정.

17/22

❖ MZ세대의 콘텐츠 소비 특성 (아시아경제, 22.2.22)

...MZ세대(밀레니얼+Z세대)는 1981~2010년에 출생한 세대를 지칭한다. 밀레니얼 세대와 Z세대에도 많은 간극이 있다...

.... 전자공간이 비트로 바뀌었고 인터넷을 통해 디지털 환경에서 네트워크라는 새로운 공간이 일상화되었다...말·음악·장면·글은 비트로 전환되어 접촉은 연결로, 현장은 인터넷으로, 학교는 가상 캠퍼스로, 물리적 거래는 전자거래로 변화되어 MZ세대가 주인공이 되는 코로나시대의 현재와 연결된다....

...MZ세대들의 콘텐츠 소비방식을 살펴보면 모바일 기반 짧은 콘텐츠의 매일 습관적인 소비, 사회관계망서비스(SNS) 문체의 뉴스전달, 소비를 넘어 콘텐츠 기획 및 제작까지 참여하는 적극적인 노력 등 이전과 다른 현상들이 관찰된다. 메타버스(확장가상세계)가 놀이의 운동장이 되며 전 분야의 구독서비스, 소셜 크루와 새로운 팬덤 공동체 관계의 확장, 숏폼콘텐츠와 소확행의 키워드로 소소한 것에 관심을 기울이는 이 세대들은 유튜브를 기반으로 단순 영상 시청에 아닌 ‘경험’의 특성을 보이며, 가성비보다 소위 **가심비(價心比)**를 중요하게 생각한다....

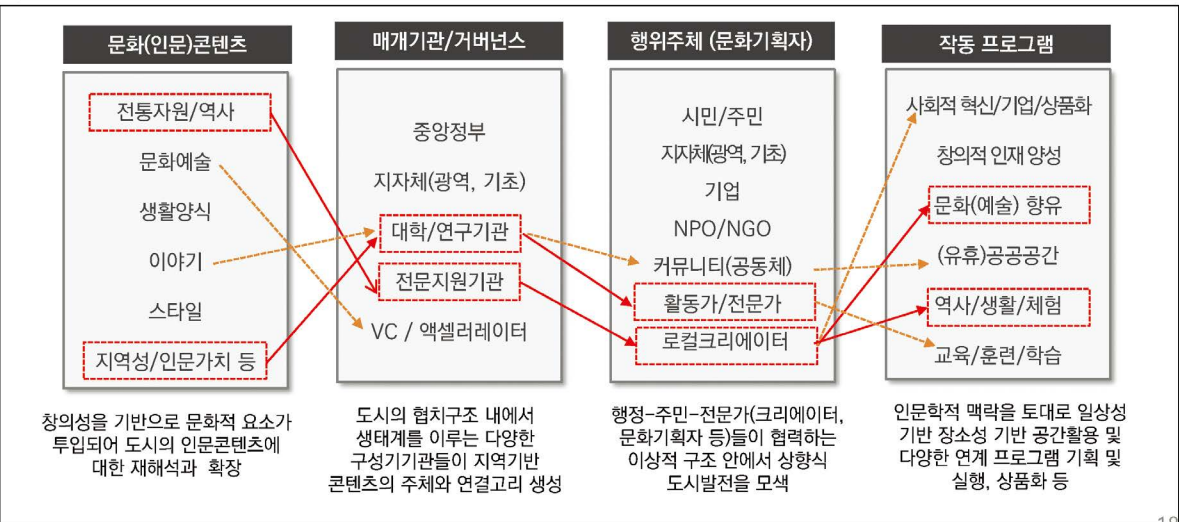
...스마트폰을 자유자재로 사용하며 가상세계에서 살아가는 ‘호모 모빌리쿠스’들은 다양한 취향과 문화적인 즐거움을 찾고, 자기계발과 문화향유의 영역을 확장 하면서 사회적 경쟁력을 제고하는 소위 ‘호모 하비쿠스’로 진화할 것이다.. 이들은 자기 표출에 더 익숙하고, 솔직함과 공감대 형성을 중요시하며 자신의 ‘힙’한 취향을 우선으로 하는 세대이다. 이러한 환경에서 **책은 아마존, 음악은 유튜브, 영화는 넷플릭스, 게임은 트위치, 친구는 페이스북이 기반이 되고 사진은 인스타그램에 올려야 하기에** 스마트폰이 신체의 일부가 되는 메타버스 네이티브의 세상이 그들에게는 당연한 것으로 여겨진다....

※ 출처 : 아시아경제 (22.2.22) “MZ세대, 취향의 콘텐츠”

16/22

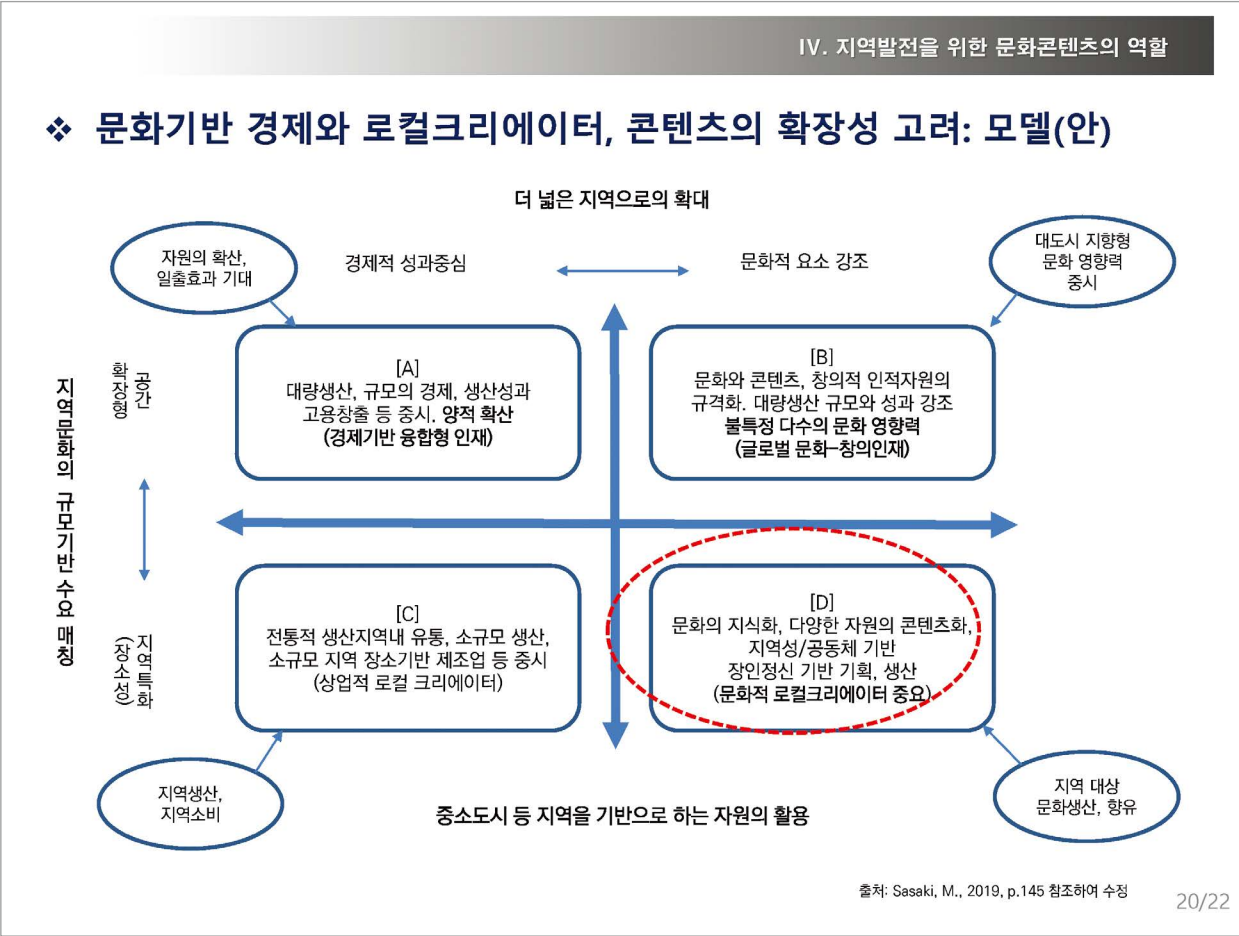
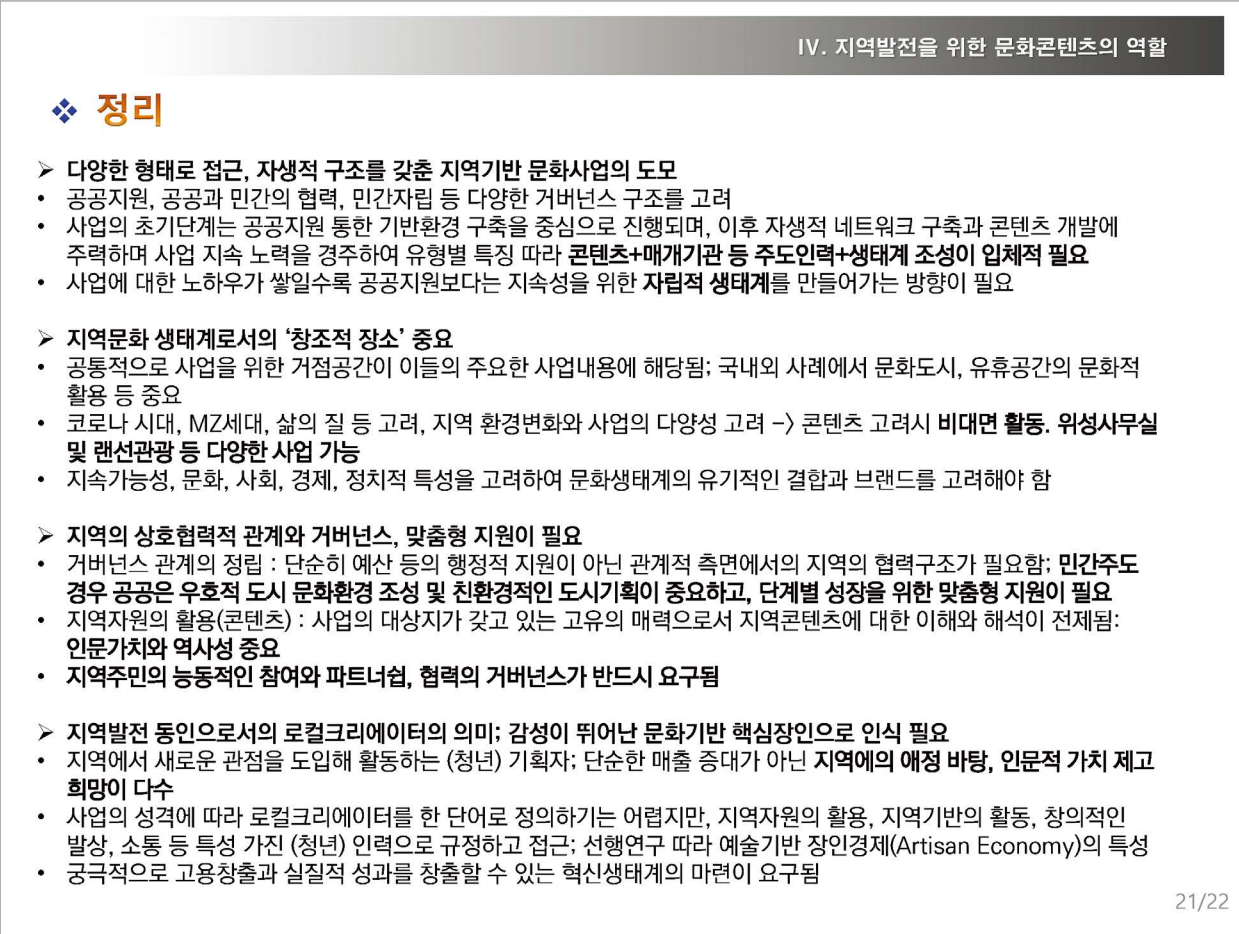
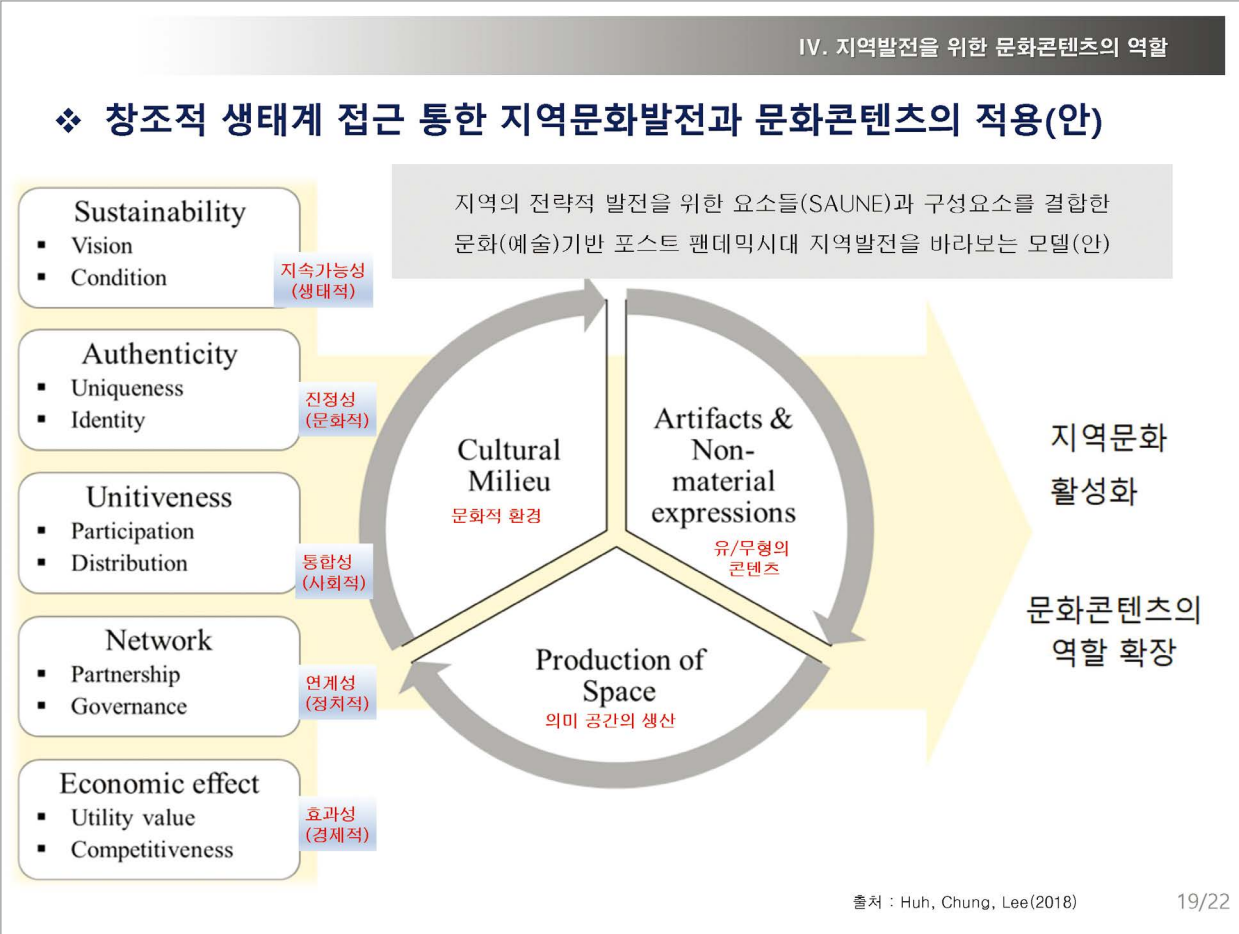
❖ 유형별 인문가치 활용자원의 연계: 문화콘텐츠의 지역내 작동

지역의지향점	문화중심가치	경제적가치의결합과반영
인문학의가치	예술, 문화, 웰빙지향공동체로의접근성과편입	도시경제의지속가능성과로컬크리에이터의창조적이니셔티브와산업을통한부가가치의반영+인문학적의미+공간적장소성의시너지
발전의방향성	성공과고용창출에서질적성장, 문화기반다양성의정소화	경제적혁신, (예시) 골목기반 창조적재능과문화기반지역발전을지향



18/22





감사합니다.  
yurifin@konkuk.ac.kr

**M E M O**

**M E M O**



발제3

# 부천문화재단 사업전략 및 거버넌스 방향

김기석(부천문화재단 문화도시부 부장)

부천  
문화

City of  
Culture

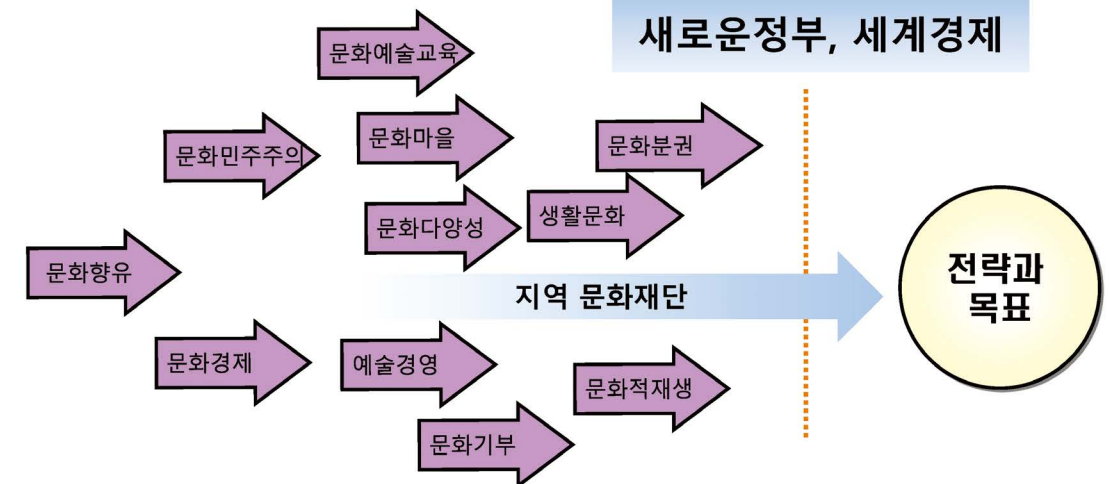
## 재단 사업 전략 및 거버넌스 방향

부천문화재단 김기석

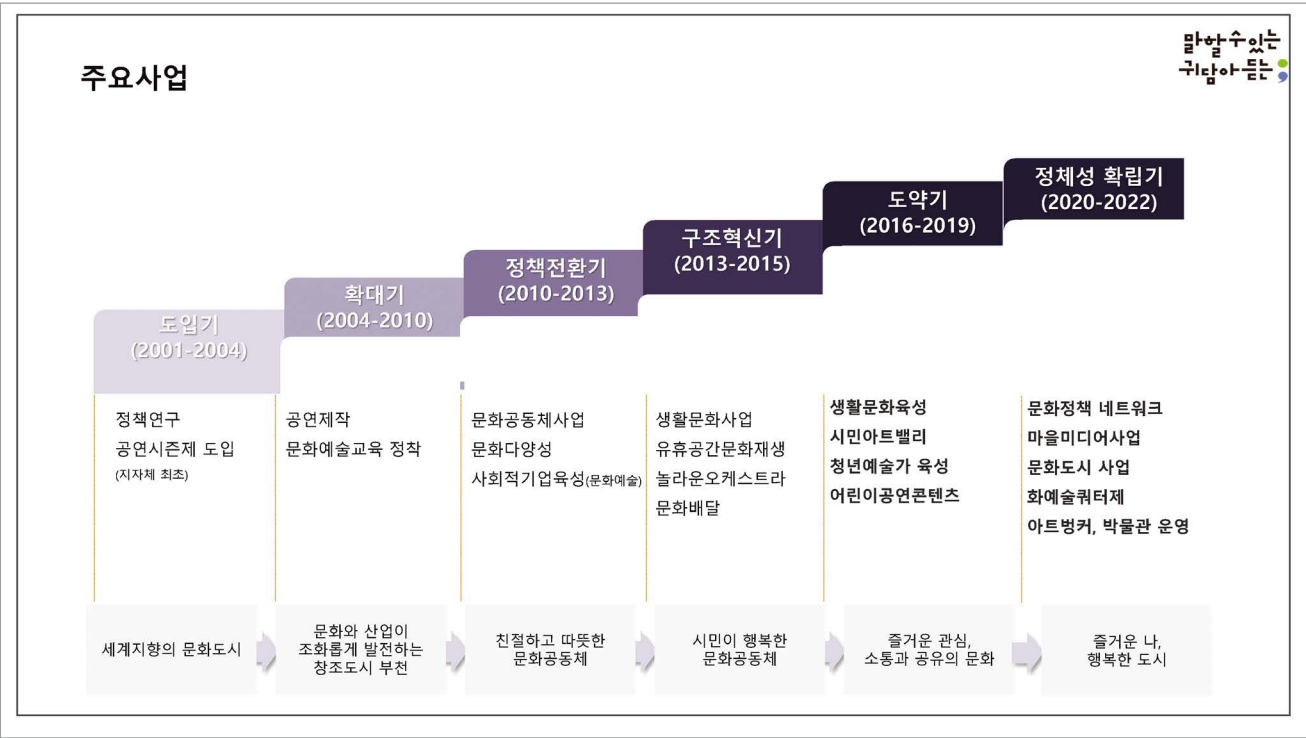
지역문화정책 환경

코로나 Pandemic  
ESG, SDGS 등 뉴노멀  
새로운정부, 세계경제

말할수있는  
귀담아듣는



1970~1980 1990년대 2000~2010년 2020년 전후



문화적 재생

말할수있는  
귀담아듣는

아트벙커B39

부천시+건축가+예술인+주민+재단  
컨설턴트+문체부(문광연) 등 외부 지원

다양한 시민참여프로그램 (24개, 8천여명)  
예술적 상상 '공간의 탐닉, 시시비비 등'

문화 향유

말할수있는  
귀담아듣는

# 2021년을 함께한

재단 문화사업 향유자 **99,211**

공연장(5개)  
부천시박물관  
독립영화관  
아트벙커 등 거점

# 문화콘텐츠, 부천을 밝히다

문화콘텐츠 개발 **6,923**

부천 곳곳에 흩어져 있던 콘텐츠들을 모으고, 만들고, 발굴해나갔습니다.  
문학, 시각예술, 공연, 미디어 장르에 국한되지 않고 많은 이야기가 펼쳐지며 총 6,900여 개의 콘텐츠가 부천문화 재단을 밝혀주었습니다.

# 예술가에게 전하는 위로

문화예술 지원사업(건) **2,245**

# 배움을 향한 열정

문화예술교육 참여자 **22,171**

예술인  
마음상담소

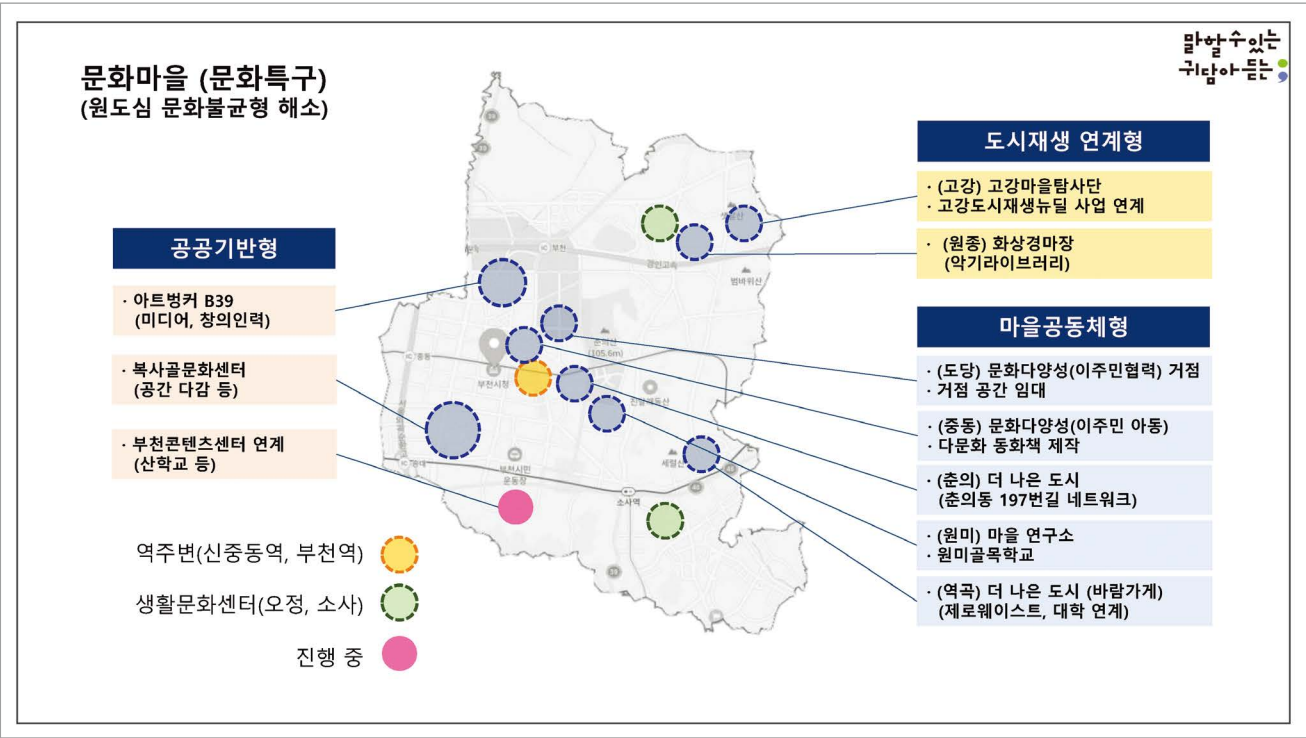
소사,오정생활문화센터

공연예술연습공간(시민회관 지하)

원종동화상경마장  
(악기라이브러리,  
생활문화거점 등)

사래이예술마당  
(생활문화공간)





직면하게 되는 상황은

지역(문화재단 포함)은 중앙정부 정책을  
비롯해 변화에 대응하면서 여러 일을 해옴

무슨일을 하는지 잘 모르겠다  
그 활동의 효과는 얼마나 높은지

✓ 재단 사업 다핵화

문화정책을 사회정책으로 확장해 가는 경향  
(기후위기, 쓰레기, 범죄 등)

문화예술 광의적 적용에 대한 우려  
사회변화도 크지 않다는 고민

✓ 문화재단 할 수 있는 영역의 한계

➤ 지역문화(재단)는 어떻게해야하는가

시민위원회



시민 누구나 원하면 될 수 있는 시민위원회

변화계기 (변곡점)

팬데믹

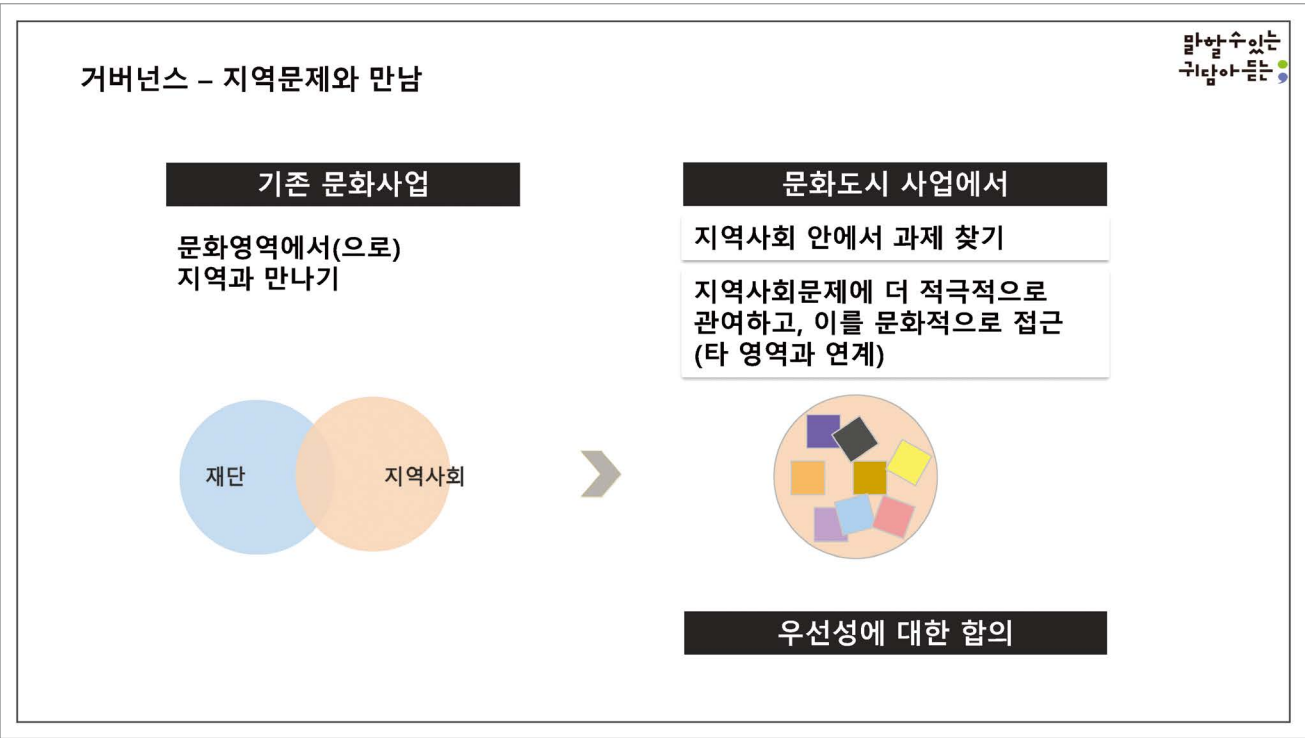
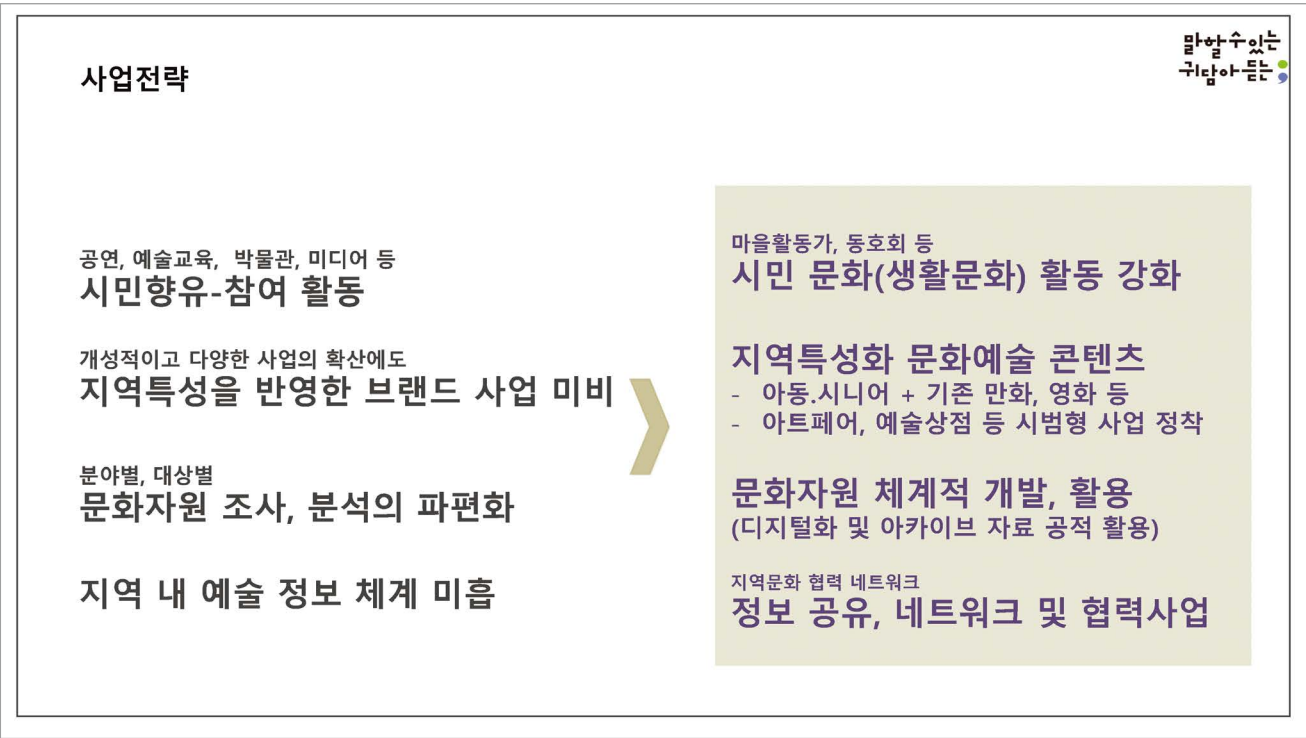
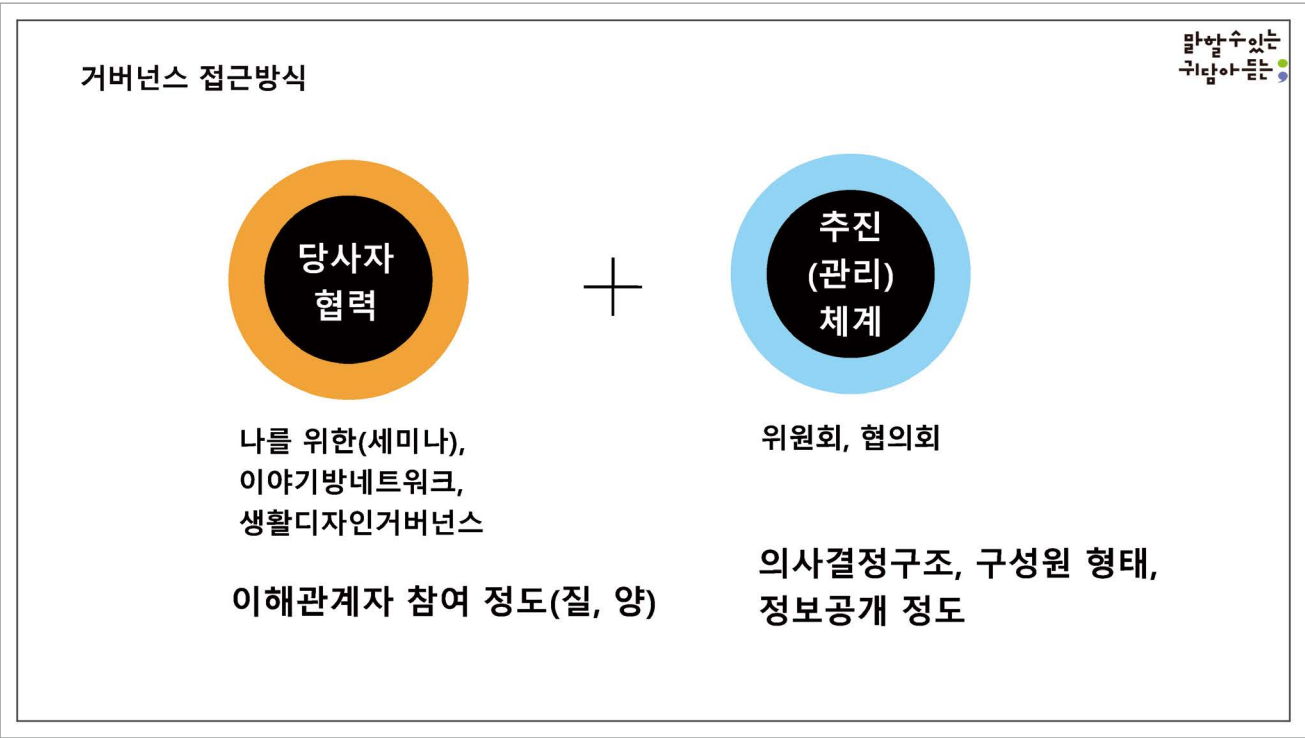
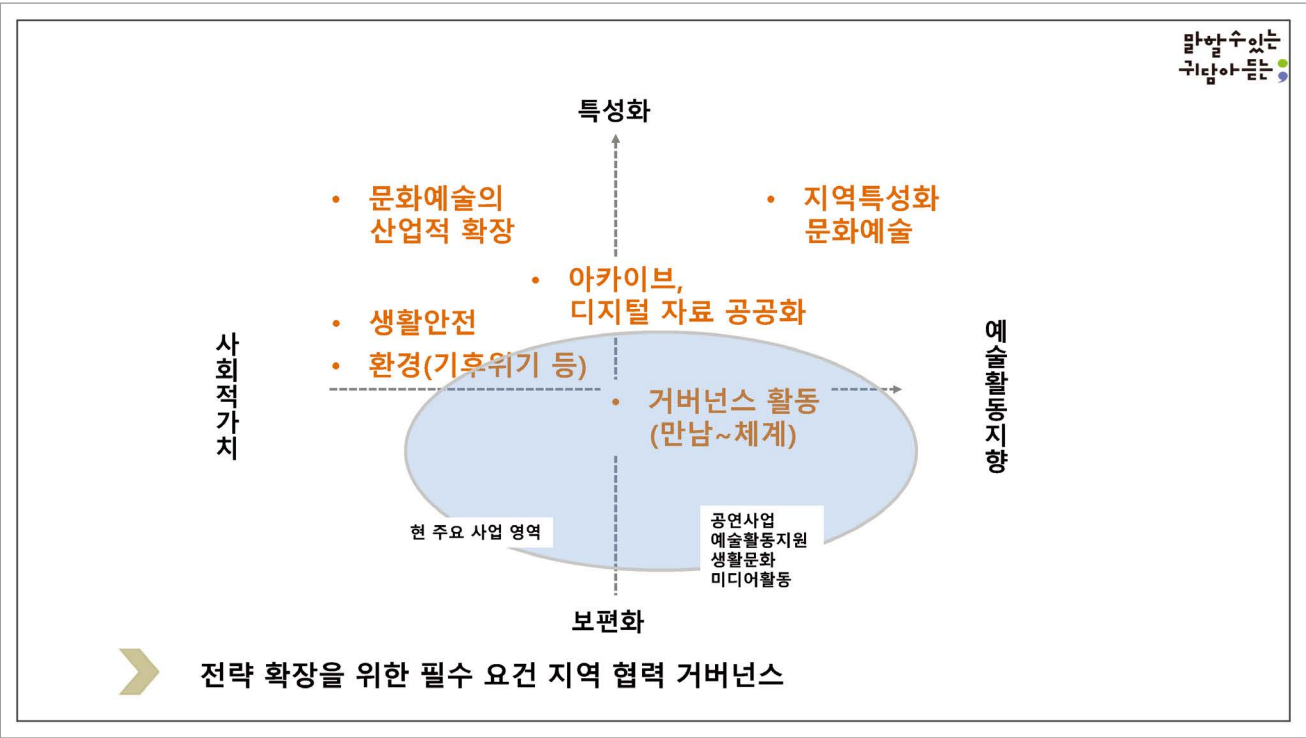
- 온라인 그리고 디지털화
- 1. 아카이브, 디지털화 그리고 정보의 공적 활용
- 2. 생활안전의 중요성

ESG, SDGS

- 환경(기후위기 등), 거버넌스
- 1. 문화예술계 탄소제로 노력
- 2. 시민위원회 등 시민참여 거버넌스

새정부

- 미래산업, 특성화, 선별 \* 문화재정 축소 우려
- 1. 공정 - 예술 지원에서의 공정(?)
- 2. 문화예술 기반 도시브랜드형 사업 발굴, 확산





말할수있는  
귀담아듣는

시민권리라고 쓰고, 안전이라고 부름

시민권리로서 '생활안전'    **생활안전거버넌스**

(마을) 주민, 도시재생, 청소년문화의집, 경찰서, 대학교디자인센터, 재단 등 -> 마을안전

(도시) 시민, 경찰서, 대학교디자인센터, 대학생, 재단 등 -> 여성안전



말할수있는  
귀담아듣는

거버넌스를 위한 조건 : 공개

로그인

도시플랫폼A 참여하기 활동보기 시민에게 묻습니다 알립니다

도시플랫폼A 참여하기 도시특목

각 단계를 클릭하면 해당되는 게시글을 확인할 수 있습니다

전체 40건

5명 이상 공감 시, 다음 단계로  
**이야기상상 1건**  
↓  
(문답특목)은 5명 이상,  
(의제제안)은 10명 이상 찬성 획득 시, 다음 단계로  
**이야기속성 39건**  
투표중 2건  
투표 종료 37건





도시특목 결과  
**결과보기 0건**

말할수있는  
귀담아듣는

아기환영 도시(0세 문화권)

저출산 시대, '영아' 문화권 증진을 위한 영아 문화콘텐츠 개발 \* 아기환영 시정책과 연계

- 문화적 돌봄 및 영아, 부모 문화권을 위한 부천형 영아 문화콘텐츠 개발
- 지역단체 연계 10개 작품 개발, 50회 현장 운영(1,000여명 참여)



말할수있는  
귀담아듣는

거버넌스를 위한 조건

사업

협력

- 재단 사업 선택과 집중 등 단계적 조정
  - 1. 전환적 시기에 따른 사업 방향 재검토
  - 2. 도시의 성과 및 효과 고려
- 시, 유관기관(단체) 연계, 협력 네트워크
  - 1. 자주 만나는 트랙, 어떤 고민을 하고 있는지 공유와 지지
  - 2. 상호 협의된 공동 목적형 사업을 통해 작은 성과 공유
  - 3. 누락되기 쉬운 지점 포함(마을, 직장, 장애인, 이주민 등)

**M E M O**

**M E M O**



- 2021
  - 재단 창립 20주년
  - 제 7대 김정한 대표이사 취임
  - 업무협약(부천여성청소년재단, 부천시어린이집연합회, 부천시해밀도서관, 부천시 심곡동, 경기권역미디어 센터 등)
  - 부천마을미디어 선정단체, ‘TBS 우리동네 라디오 시즌2’ 우수 콘텐츠 선정
  - 문화다양성 우수사례 표창(문화체육관광부)
  - 고강동, 국토부 도시재생 뉴딜사업 선정
  - 부천아트벙커B39, 경기도 유니크 베뉴 선정
- 2020
  - 부천문화재단 비전 2030-즐거운 나 행복한 도시 추진
  - 비대면 문화콘텐츠-랜선문화배달 실시
  - 재단-인천광역시부평구문화재단-영등포 문화재단, ‘문화1호선’ 업무협약
  - 재단-가톨릭대학교-산학교, 지역 문화예술 진흥 및 미래세대 성장 지원을 위한 협약
  - 재단-(재)경기콘텐츠진흥원, 지역미디어센터 콘텐츠 유통지원 거점센터 협약
  - 시민미디어센터 시니어 영상제작사업 ‘부.시.멘’, 3년 연속 서울노인영화제 본선 진출
  - 예술경영대상 전문예술단체법인분야 문화체육관광부 장관 표창
- 2019
  - 국가 지정 첫 문화도시 부천시 선정
  - 부천 100년 문화비전 수립
  - 홍승찬 초대 민간 이사장 취임
  - 인권경영헌장 선포
  - 시민미디어센터 교육 참여시민 서울노인영화제 우수상 수상
  - 부천시 부패방지시책평가 최우수기관 선정
  - 폭력예방교육 우수기관 여성가족부 장관상
  - 대한민국 지속가능경영 혁신리더대상 수상
  - 무지개다리사업 8년 연속 선정(한국문화예술위원회)

- 2016
  - 재단 창립 15주년
  - 문화향유 시민 20만 명 돌파
  - 경기도 최초 부천공연예술연습공간 개관
  - 부천시 출연기관 경영평가 ‘가’등급 (최우수기관) 선정
  - 삼정동소각장 문화재생사업 시설공사 착공
  - 시민미디어센터 한국영상문화제전 대상 (문화체육관광부 장관상)
- 2017
  - 꿈의 오케스트라 최우수기관 선정 (문화체육관광부 장관상)
  - 제6대 손경년 대표이사 취임
  - 부천시 출연기관 경영평가 ‘가’등급 (최우수기관) 2년 연속 선정
  - 노사상생 실천 공로상(한국노총 부천김포지부)
  - 혁신우수사례 수상(부천시장상)
  - 가족친화 우수기관 인증(여성가족부)
  - 지역문화전문인력 양성기관 지정(문화체육관광부)
  - 부천시박물관, 2017 공립박물관 평가인증 우수기관 선정(문화체육관광부)
  - 폐산업시설 삼정동소각장 부천아트벙커B39 민간위탁
- 2018
  - 법정 문화도시 예비지정(문화체육관광부)
  - 경기도 최초 독립영화전용관 판타스틱큐브 개관
  - (사)전국지역문화재단연합회 제5대 회장 손경년 대표이사 선출
  - 부천시 출연기관 경영평가 ‘가’등급 (최우수기관) 3년 연속 선정
  - 인구의 날 유공 경기도지사 표창
  - 대한민국 공공건축상 특별상(국가건축정책위원회)

- 2015
  - 무지개다리사업 최우수기관 선정 (문화체육관광부 장관상)
  - 꿈의 오케스트라 우수운영기관 선정 (한국문화예술교육진흥원)
  - 시민미디어센터 제작지원 ‘잔인한 나의, 홈’ (감독 최미경)아마가타국제다큐멘터리영화제 일본감독연합상 수상
  - 부천옹기박물관 우수박물관 선정 (경기도지사 표창)
- 2014
  - 폐산업시설 문화재생 공모사업 선정 (문화체육관광부)
  - 부천시 공공부문 온실가스 감축 우수시설 선정
  - 국가인적자원개발 컨소시엄 협약 (예술경영지원센터)
  - 부천시여성청소년 재단 설립 조례 제정
- 2013
  - 지역문화컨설팅 최우수과제 선정 (문화체육관광부장관상)
  - 민간협력우수사례 공모대회 우수상
  - 한국사회적기업진흥원 우수위탁운영기관 선정
  - 제5대 김용수 대표이사 취임
  - 경인지역 예술인 취업지원 교육위탁
  - 꿈의 오케스트라 우수기관 선정(문화체육관광부)
- 2011-2012
  - 유럽자기박물관, 2012 박물관·미술관 창체프로그램 우수운영기관 선정(한국박물관협회)
  - 부천문화재단, 지역문화 유공 표창 (문화체육관광부 장관상)
  - 부천교육박물관, 박물관·미술관 발전 유공자 표창 (문화체육관광부 장관상)
  - 상임이사제→대표이사제 변경

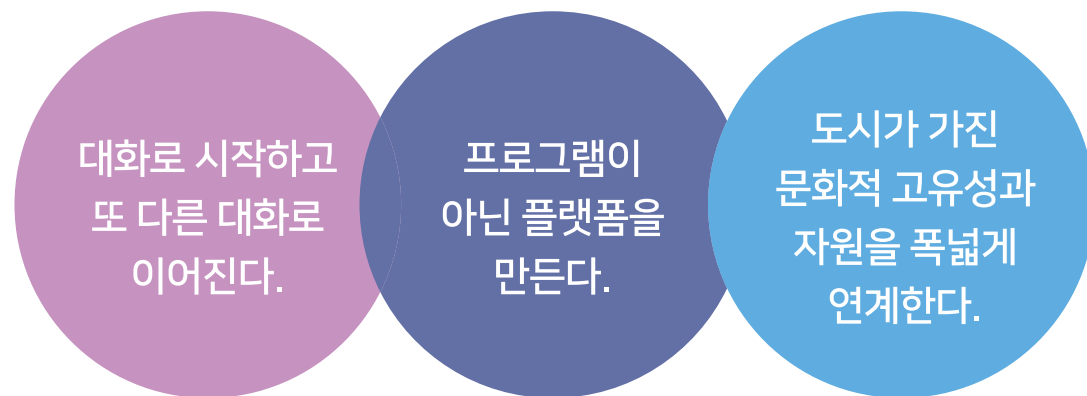
- 2001
  - 기초자치단체 최초 부천문화재단 출범
  - 부천문화재단 법인 설립 허가(경기도지사)
  - 부천문화재단 법인 설치 및 운영조례 제정
  - 제1대 성수열 상임이사 취임
- 2002-2004
  - 부천문화재단 CI 제작 및 선포
  - 제2대 박두례 상임이사 취임
  - 전국문예회관연합회 최우수기관상 (문화관광부장관 표창) 및 기관장상 (전국문예회관연합회장 표창)
- 2005-2006
  - 오페라 ‘나비부인’ 재단-경기도문예회관협의회 공동제작
  - 뮤지컬 ‘로미오와 줄리엣’ 경기도문예회관협의회 공동제작
  - 경기도 최초 전문예술법인 지정
- 2007-2008
  - 경기도 최초 상설 어린이공연장 판타지아극장 개관
  - 오페라 ‘사랑의 묘약’, ‘세빌리아의 이발사’ 자체 제작 공연
  - 지역문화예술교육지원센터 지정 (한국문화예술교육진흥원)
  - 제3대 박두례 상임이사 취임
- 2009-2010
  - 오페라 ‘로미오와 줄리엣’ 자체 제작 공연
  - 제4대 김혜준 상임이사 취임
  - 부천영상미디어센터 개관
  - 전국문화예술회관연합회 우수운영기관 선정
  - 부천예술정보도서관 다감, 전국도서관 운영평가 수상(문화체육관광부 장관상)

부천은 어떤 문화도시 인가요?

말할 수 있는 • 귀담아 듣는 ;

다양한 사람의 도시 **부천**은  
시민 누구나 자신의 생각을 문화적으로  
**'말(표현)할 수'** 있는 개인적, 사회적 여건을 마련하고  
이를 체계화 해 나가는 도시를 지향합니다.

### 문화도시부천 3대 운영원칙



말할 수 있는 • 귀담아 듣는 ;

문화도시 부천은 시민 누구나 자신 생각을  
문화적으로 표현할 수 있는 여건을 마련하는 것을  
더 나은 도시의 핵심으로 보고 있습니다.

이를 통해 시민들이 문화정책 결정의 주체로 성장하고  
도시는 시민의 표현과 결정 속에서 성장해  
나갈 것입니다.

장르의 개념이나 특정 공간 중심의 전략이 아닌  
문화기본권에 명시한 시민의 가치와 신념, 공동체의  
생활 양식 그 자체에 주목합니다.

부천에서는 시민의 일상이 문화가 됩니다.



문화도시부천  
페이스북



문화도시부천  
인스타그램





부천문화재단 문화기부금은  
부천지역 곳곳에 문화예술이 함께 할 수 있도록  
**4가지 사업영역으로 사업을 추진합니다.**

**\* 기부 사업 안내**



모두가 누리는 문화예술을  
그립니다.



창작활동이 지속되도록  
지역 예술가를 응원합니다.



지역이 함께  
문화로 소통합니다.



예술이 품은 가치로  
미래의 희망을 키웁니다.



46

2022 문화도시 부천, 정책포럼  
「선을 넘다(Beyond The Boundaries)」

---

발 행 처 부천문화재단  
발 행 일 2022. 11.  
발 행 인 김정환 대표이사  
편 집 인 김현아 문화도시본부장  
기 획 총 괄 변자영 기획홍보부장  
기 획 편 집 김유미 기획홍보부 대리  
문 의 부천문화재단 기획홍보부  
(032-320-6375)